

Cooltek „CoolForce 2“ refroidisseur pour CPU Intel et AMD



Félicitations pour le choix du Cooltek „CoolForce 2“.

À l'achat de „CoolForce 2“ vous possédez l'une des refroidisseurs les plus puissants à faible nuisance sonore pour HTPC à l'heure actuelle. Des années d'expérience et de développement sont la base du „CoolForce 2“. Nous sommes sûrs que vous serez satisfait de ce modèle pour de nombreuses années.

La performance exceptionnelle de ce refroidisseur est fondée sur le „Heatpipe Direct Touch“ technologie et un design ingénieux en combinaison avec un bruit optimisé ventilateur 100 mm.

Trois heatpipes (diamètre 6 mm) sont intégrés dans la plaque de refroidissement. Les heatpipes en cuivre sont en contact direct («contact direct») avec la surface du CPU pour mener la chaleur dégagée rapidement sur les ailettes en aluminium du radiateur. La conception innovante offre une très grande surface et une réduction rapide de la chaleur.

Extra plat et silencieux, la rotation du ventilateur PWM 100 mm est ajusté automatiquement selon la température de votre CPU (500 à max. 2000 tr / min). Dans l'intérêt d'un silence accru, le ventilateur est pourvu d'un roulement longue durée hydraumatic en combinaison avec des hélices optimisées pour le flux d'air. En outre, le ventilateurs est monté sur des fixations en caoutchouc spécial afin de réduire les vibrations.

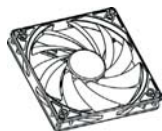
Le Dissipateur est fourni avec les kits Intel (LGA 775, 1366 & 1156) et AMD (K8, 754, 939 & 940, AM2, AM2+, AM3).

Veuillez lire le manuel ci-joint très soigneusement et d'effectuer le montage avec prudence.

CONTENU



Dissipateur



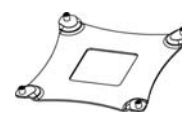
Ventilateur



Fixation pour ventilateur (caoutchouc) (4)



Plaque arrière pour les processeurs Intel LGA 775



Plaque arrière pour Intel LGA 1366



Plaque arrière pour Intel LGA 1156



Boulon à ressort (4)



Vis Phillips (2)



Fixation pour les processeurs LGA 775 (2)



Fixation pour Intel LGA 1366/1156 (2)



Clip pour processeurs AMD AM2/3 (2)

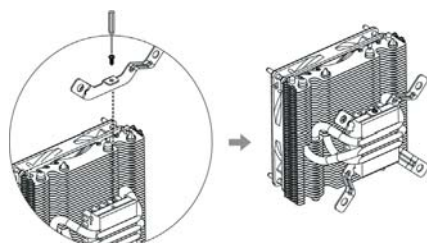


Graisse thermique

Installation pour les processeurs Intel LGA 775/1366/1156:

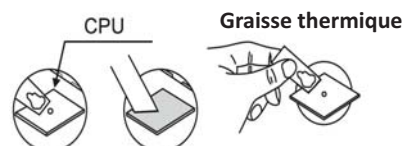
Étape 1:

Attachez la fixation selon le dessin pour le dissipateur. Les fixations sont plus grandes pour les processeurs Intel LGA 1156/1366, la plus petite est pour le LGA 775.



Étape 2:

Appliquez un peu de graisse thermique au centre de votre CPU et de répartir le soigneusement avec une couche aussi fine que possible (par exemple en utilisant une vieille carte de crédit). Mais veuillez noter que la base est en „HDT“ technologie qui a plus besoin de graisse thermique que les dissipateurs classiques.



Étape 3:

Prendre la plaque arrière qui s'adapte à votre système et de le mettre sous votre carte mère. Veuillez retirer le film plastique afin d'améliorer la fixation de la plaque arrière.

Plaque arrière pour Intel LGA 775



Plaque arrière pour Intel LGA 1366

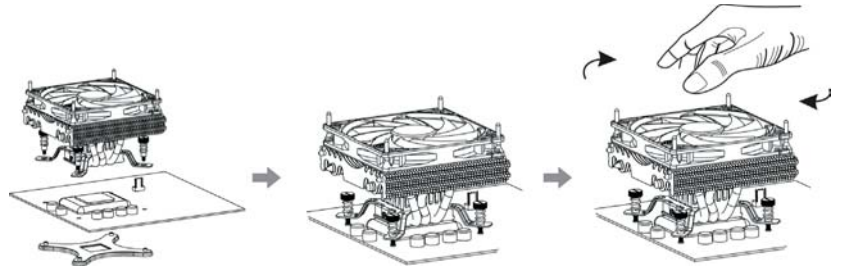


Plaque arrière pour Intel LGA 1156



Étape 4:

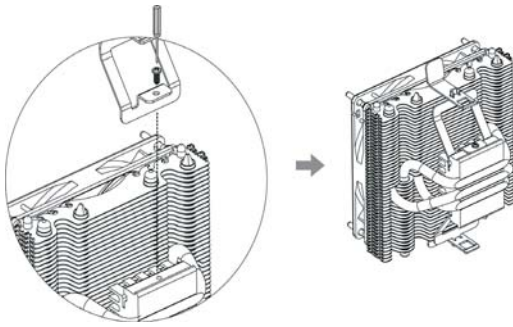
Réglez le dissipateur sur la carte mère et vissez la base avec les vis et la plaque arrière. Testez l'assemblage en pressant un peu de chaque côté du radiateur. Prêt



Installation pour AMD AM2, AM2+ und AM3:

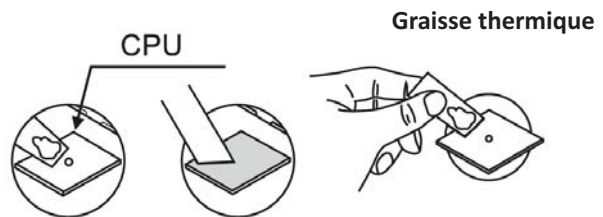
Étape 1:

Joindre les deux clips AMD avec la vis Phillips d'après le dessin.



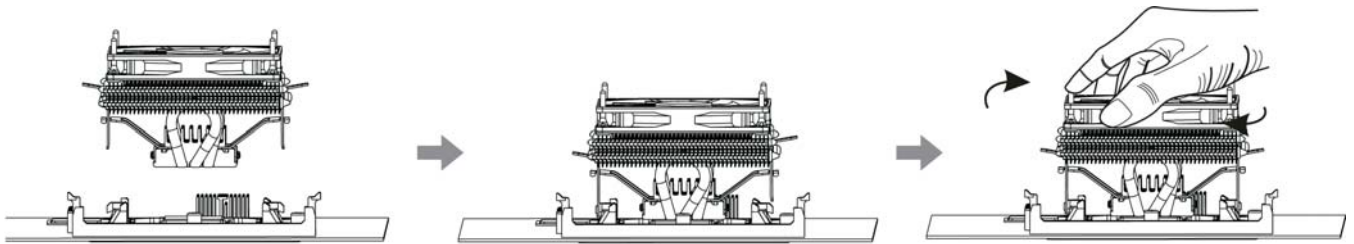
Étape 2:

Appliquer un peu de graisse thermique au centre de votre CPU et de répartir le soigneusement avec une couche aussi fine que possible (par exemple en utilisant une vieille carte de crédit). Mais veuillez noter que la base est en „HDT“ technologie qui a plus besoin de graisse thermique que les dissipateurs classiques.



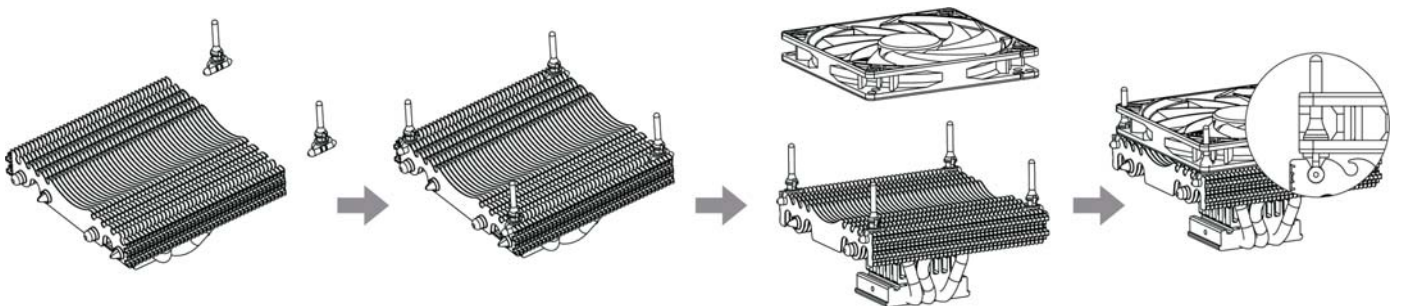
Étape 3:

Réglez le dissipateur sur le processeur. Un crochet et les clips dans le support de la carte mère. Prenez le second clip et accrochez-le sur le côté opposé du cadre. Assurez-vous que les clips est bien accroché et tester le montage avec appuyant un peu de chaque côté du radiateur. Prêt



Montage du ventilateur:

Mettez les 4 vis en caoutchouc entre les ailettes du dissipateur. Mettez les boulons dans la direction des trous de montage du ventilateur fourni. Placez le ventilateur sur le radiateur et tirez sur le caoutchouc à travers les trous des ventilateurs avec soin jusqu'à ce que le ventilateur est correctement fixé. Le ventilateur doit souffler dans la direction de dissipateur thermique. Les flèches sur le châssis du ventilateur aide à trouver la bonne orientation.



Démarrage:

L'assemblage du Cooltek „CoolForce 2“ est terminé. Veuillez à vérifier le bon fonctionnement du ventilateur et vérifier la température du processeur en utilisant votre carte mère ou d'un logiciel de surveillance approprié, lors du démarrage de votre PC afin d'éviter tout dommage.